

Manuel d'instructions pour PS 315 scie à format Idnr 05-335-000-1

IMPORTANT !

Généralités

Contrôler la machine à son arrivée et avertir le transporteur en cas de dommage.
Ne pas utiliser la table pour d'autres usages
Utiliser uniquement les pièces d'origine
Tous les travaux électriques doivent être réalisés par une entreprise agréée

Emplacement de la machine

La machine doit disposer d'un espace minimum de 2m et demi de large. La longueur dépend de celle des pièces travaillées.

Commande électrique

L'interrupteur position 4, possède un bouton noir pour la mise en route et un rouge pour l'arrêt.

Extension de table

La machine est livrée standard avec deux tables d'extension, une pour le chariot et l'autre pour la table à format. La machine peut être équipée d'une table supplémentaire de 900x150 mm.

Fixation de la machine

Par sécurité, la machine doit être fixée au sol avec des chevilles de diam. 8 à 10 mm.

Stockage

La machine doit être entreposée dans un local sec afin d'éviter la rouille.
Si cette dernière est placée dans un endroit non chauffé pendant longtemps, un traitement à base de paraffine est nécessaire sur toute les surfaces non protégées. Une bâche procure une bonne protection.

Utilisation

La machine est conçue pour scier bois et dérivés.

La machine est conçue pour être utilisée à l'intérieur.



Environnement

La température du local doit être ambiante afin que des ports de gants ne soient pas nécessaires.

La ventilation doit être de bon standard et mécanique.

La machine doit être impérativement reliée à un aspirateur à copeaux agréée aux normes CE.

Manipulation des copeaux et de la sciure

La machine doit être connectée à un aspirateur de copeaux. Les copeaux non aspirés doivent être nettoyés après chaque utilisation. Régulièrement à contrôler les déchets de copeaux restants à l'intérieur de la machine. Regarder en travers des ouvertures de la table. Dévisser la plaque en tôle de côté si nécessaire pour le nettoyage. Beaucoup de copeaux dans la machine peuvent occasionner le surchauffement du moteur.

Données techniques de l'aspirateur

L'aspirateur doit être conforme aux normes CE.

Le débit de l'air à 0 mm d'eau sans assemblage externe doit être d'environ 1000 m³ /h (indication fabricant).

Diam. des conduits = 100 mm

Dépression créée par la machine est de 20 mm d'eau à 25m/sec.

Lame de scie

Diam. max. 315 mm

Diam. mini. 250 mm

Alésage 30 mm.

Epaisseur max. 4 mm.

Surface de table

La table de haute qualité est en fonte.

La surface des tables est traitée pour obtenir la meilleure précision et comportement de glisse.

Après rodage, la table devient plus brillante ce qui procure une surface de glisse optimale.

Outillages nécessaires

Liste d'outillages nécessaires

Clé plate 30 mm (inclus)

Clé à six pans 3 mm

Clé à six pans 5 mm

Clé à six pans 6 mm

Clé à six pans 8 mm

Clé à six pans 10mm

Pied à coulisse

Mètre

Burette à huile de paraffine pour table

Niveau sonore

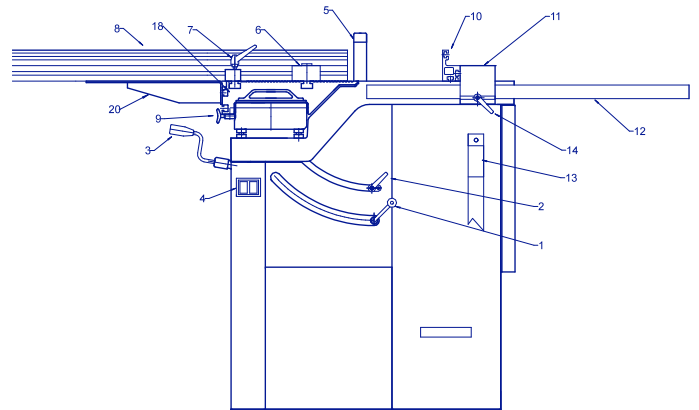
Mesuré dans un environnement d'usine

Scie vide 83,5 dB (A)

Scie au travail 88,5 dB (A)

(estimation du niveau sonore équivalent max., L_{wa} par ISO 3746 L_{wa} = 108,5 dB(A)).

Supplément d'inexactitude de mesure K=4 dB(A) par ISO 3746.



INSTRUCTIONS DE SECURITE

Signes explicatifs



Pour votre sécurité, lisez attentivement le livre d'instruction. Ne pas mettre la machine en marche avant que tout soit compris.



Utilisez des lunettes de protection et des protections auditives agréées.



Scie comportant outillage aiguisé en action. Attention aux doigts près de la scie en activité. Utilisez un module d'alimentation.

Les personnes non formées à l'utilisation de la scie ne doivent pas se servir de cette machine. Ce manuel d'instruction n'est pas une formation en sciage.

- Assurez-vous qu'aucune personne non initiée peut mettre la machine.
- Toute protection de sécurité doit être placée avant la mise en route de la machine.
- N'utilisez jamais en cas de prise de médicaments, d'alcool ou autres types de drogue.
- Contrôlez que toutes les pièces (manivelle, boulon, vis, guide etc.) sont bien serrés. Contrôler que la scie peut tourner librement et aucun gêne sur la table.
- N'utilisez jamais la machine sans un bon éclairage.
- Ne pas manipuler la machine avant de vous être assuré de l'arrêt de l'électricité, pour être sûre que la machine ne peut pas être mise en route par erreur.

Sciage

Contrôler l'aiguisage de la lame de scie. Une lame non aiguisée demande plus de force d'alimentation et augmente les risques d'accidents.

- Durant le sciage, la protection de scie doit être ajustée en se positionnant juste en dessus de la pièce à travailler.
- Ne jamais se placer derrière la pièce à couper à cause d'éventuel rejet vers l'arrière. Normalement le rejet vers l'arrière est éliminé par un couteau diviseur avec une correcte épaisseur. Regarder sous chapitre protection.
- La protection doit être installée juste en dessus de la pièce à couper (max. 6 mm)
- Lors du changement de lame ou couteau diviseur contrôler que la toupie tourne correctement et que tout est bien fixé.
- Durant la coupe des éventuels déchets peuvent rester à côté de la lame. Ne jamais les enlever à la main.
- Le risque d'accident est sérieusement augmenté quand on coupe de petits morceaux. Utiliser toujours l'aide supplémentaire afin de ne pas avoir des doigts autour de la lame de scie.
- Le poussoir doit toujours être suspendu sur sa place pos. 13.
- Les doigts doivent se trouver au minimum à 10 cm de distance de la lame comme marge de sécurité.

**Descendez lame de scie avant
inclinaison à max . 65mm hauteur sur la
table**

PREPARATION DE LA MACHINE LORS DE SA LIVRAISON

A cause du transport et de l'emballage, certaines pièces ne sont pas montées à la livraison.

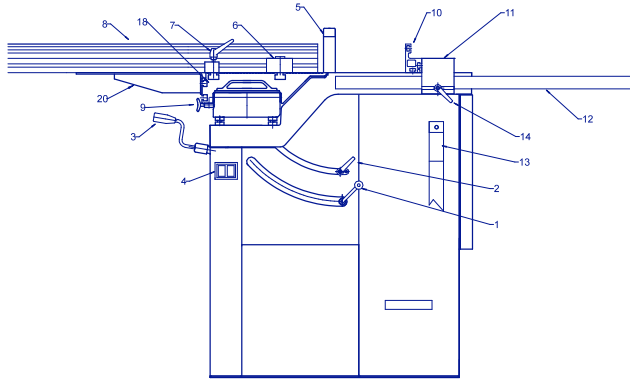


Table coulissante

La table coulissante est ajustée et montée. Changer la vis 9 avec la manivelle incluse. Monter la table d'élargissement pos. 20 sur la table coulissante. Ajuster son niveau avec les vis à positionner en dessous. Monter la table d'élargissement pos. 21 sur la table en fonte comme ci-dessus. Monter le guide d'onglet avec le centre de fixation 6 et fermeture 7. Le guide peut être positionner à la place ou l'on désire dans le sens longitudinal. Monter l'échelle d'angle dans le rail à la fermeture 7. Monter l'échelle de longueur sur le guide 8. Montée la butée à répétition sur le guide si nécessaire. Ajuster l'arrêt de 90 degrés (plateau d'écrous).

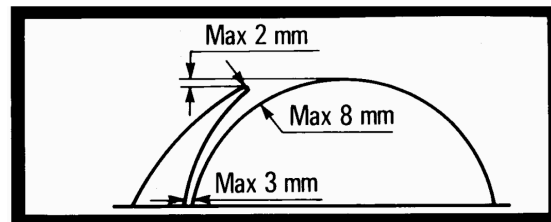
Guide de coupe parallèle

Monter le guide de coupe parallèle (voir image). Ajuster la glissière du guide parallèle pos. 12 avec les boulons et ses écrous afin que ce dernier se déplace parallèlement avec la lame de scie entre la glissière et la table et fixer 2 écrous sur les boulons.

Les écrous plus près de la table ajustent la glissière.

Protection de la scie

Monter le couteau diviseur avec ses protections supérieures sur le teneur pos.54 qui peut s'ajuster afin d'assurer que le couteau diviseur se place droit derrière la lame de scie. Le couteau diviseur est ajusté en usine. Lors du changement ou si nécessaire ajuster le couteau diviseur comme dessin ci-dessous.



Choisir un couteau diviseur 0,2 mm plus épais que la base des dents de la lame de scie.

Avant la mise en route

1 / Connecter l'électricité. L'installation électrique doit être fait par un électricien agréé. Contrôler la direction de rotation. Si cela tourne dans le mauvais sens, changer les phases à la sortie car la machine est montée avec le correct sens de phase. Contacter l'électricien agréé.

2/ Avant la mise en route, contrôler que la lame de scie tourne librement et que toutes pièces sont bien serrées.

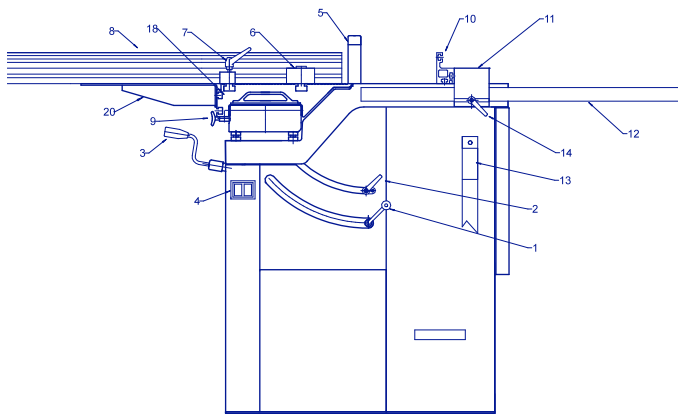
Utilisation

Mise en marche et arrêt de la machine, tableau de commande se trouve devant sur la machine.

La mise en route de la scie est sécurisée par :

Un contact thermique dans le moteur (si le moteur est surchauffé, la scie ne se met pas en route).

La machine est équipée d'un frein électronique. Mise en route et arrêt doivent se faire toutes les 3 minutes. Attendez le moment que le frein s'arrête de fonctionner, un son provenant de la carte électronique (env. 10 sec.) indique qu'elle est active.



Changement de la lame de scie

Utiliser une clé à 6 pans dans le centre de la toupie et pour la maintenir une clé fixe de 30 mm.

Préparation pour sciage

1/ Monter la lame à l'hauteur désirée avec la manivelle 1.

4/ Si la lame doit être inclinée, dévisser la manivelle pos. 2 et tourner jusqu'à obtention du bon angle avec manivelle pos. 3.

Attention la lame doit être en dessous de 65 mm de hauteur avant inclinaison.

5/ Positionner le guide coupe parallèle en desserrant la poignée de serrage pos.

14./6 /Ajuster la protection de la scie afin qu'elle se trouve juste en dessous de la pièce à couper max. 6mm.



Entretien

Attention ! la machine doit être hors tension avant tout travail de maintenance. Peu d'entretien mais le point suivant doit être respecté :

Après chaque utilisation, nettoyer les copeaux restants, spécialement au niveau de la partie mobile.

Les tables doivent être nettoyées et traitées à l'huile de paraffine.

Vérifier périodiquement le câble d'alimentation et le contact. Le compartiment du moteur doit être propre pour assurer une bonne ventilation et refroidissement.

Vérifier le bon montage et serrage des lames de scie et du bon état de la machine, de ses composants et accessoires.

Graisser les parties suivantes régulièrement :

- les tiges pour monter et descendre
- toupie pour inclination

Dates techniques d'électricité

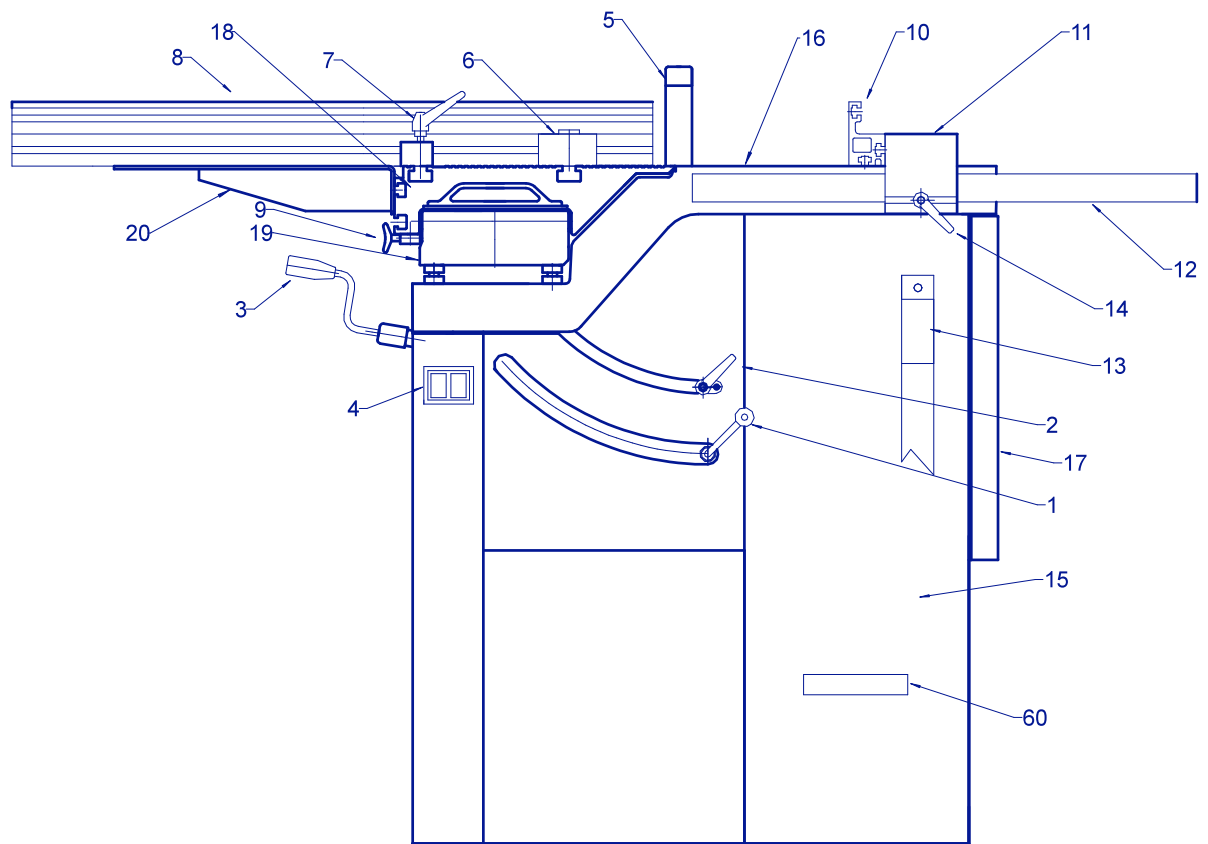
La connexion électrique par fiche de prise CEE 16 A.

La prise électrique doit être débranchée durant l'entretien

Courant 7 A

Fusible 10 A

Courant 400 V 3 phases (230 V 3 phases option).

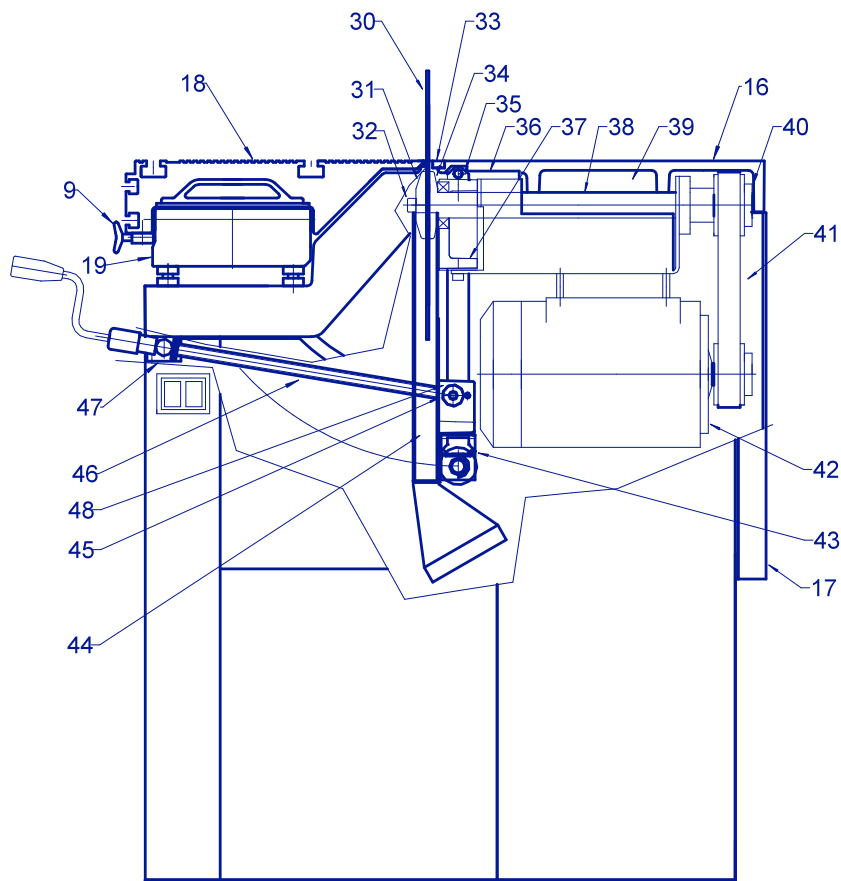


Liste d'articles

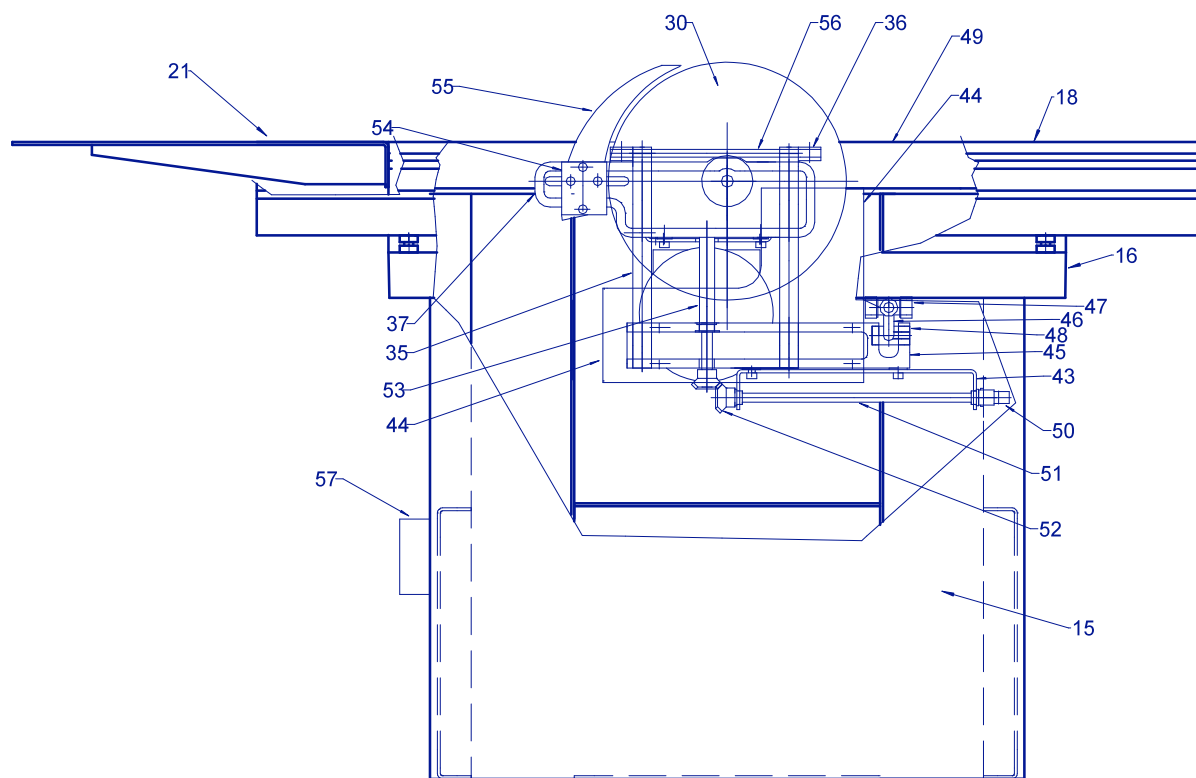
1/ Manivelle pour monter et descendre la lame de scie
 2 / Serrage d'inclination de lame de scie
 3/ Manivelle pour inclination de lame de scie
 4/ Contact
 5/ Protection de la lame de scie
 6/ centre de rotation du guide d'onglet
 7/ Serrage du guide d'onglet
 8/ Guide d'onglet
 9/ Serrage table coulissante
 10/ Guide de coupe parallèle
 11/ Fixation guide de coupe parallèle
 12/ Glissière du guide parallèle avec graduation en mm
 13/ Poignée de sécurité
 14/ Poignée de serrage pour guide de coupe parallèle
 15/ Châssis

16/ Table à format

17/ Trappe d'accès
 18/ Table coulissante
 19/ Support table coulissante
 20/ Elargisseur de table coulissante

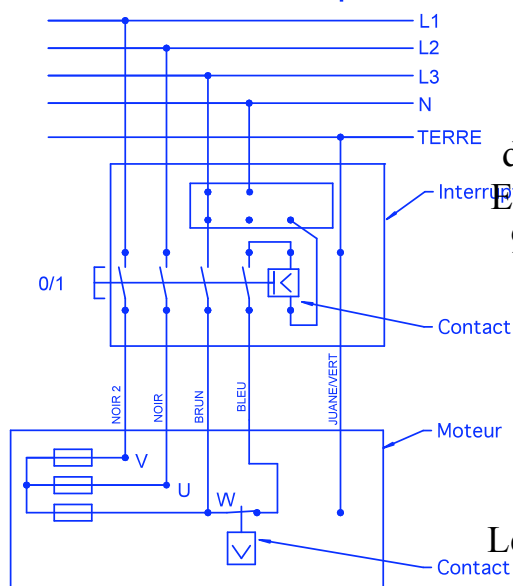


- | | |
|---------------------------------------|--|
| 21/ Extension de table | 44 / Bouche d'aspiration |
| 30/ lame de scie | 45/ Culasse en fonte |
| 31/ Bride extérieur de lame de scie | 46/ Toupie d'inclination kpl |
| 32/ Boulon de toupie | 47/ Support d'inclination sur châssis |
| 33/ Insertion de sciage | 48 / Ecrou d'axe d'inclination de toupie |
| 34/ Bride intérieur de lame de scie | |
| 35/ Guide patin lame de scie | |
| 36/ Fixation de patin de lame de scie | |
| 37/ Corps de la toupie en fonte | |
| 38/ Toupie | |
| 39/ Corps de toupie en acier | |
| 40/ a) Roue de courroie de toupie | |
| b) Roue de courroie de moteur | |
| 41/ Courroie | |
| 42/ Moteur électrique | |
| 43/ forge, ascenseur | |



- 49/ Table à format en fonte
- 50/ Teneur toupie
- 51/ Axe intermédiaire
- 52/ Engrenage d'angle, ascenseur
- 53/ Teneur ascenseur scie
- 54/ Fixation couteau diviseur
- 55/ Couteau diviseur
- 56/ Porteur d'axe, culasse de scie
- 57/ Contre porteur
- 60/ Plaque d'immatriculation de la machine

Schema Electrique 3-fas



Nr 335-000

Est développé et fabriqué conformément aux exigences des directives machines AFS 1994 :48, EES 89/392 EEG avec changement, 91/44.EEG et 93/68/EEG, suivant les normes harmonisés.

EN 292-2

Östersund 2005

Le Directeur Général Bo Martensson

DECLARATION CE DE CONFORMITE

Directives machines 89/392/EEG
Annexe 2, Paragraphe A
AFS 1994 : 48, Annexe 2,
Paragraphe A

FABRICANT

MOReTENS AB, M10
Lungniksvägen 147
931 52 ÖSTERSUND

Déclare que le matériel ci-dessous
désigné:

MOReTENS PH PS315,